

An aerial photograph of a town, likely Lesko, taken from an elevated perspective. The town is nestled in a valley, surrounded by green fields and forests. A prominent road curves through the town, leading towards a larger building complex. The sky is a mix of orange, red, and blue, suggesting a sunset or sunrise. A teal rectangular box is overlaid on the top left, containing the title text. The top right and bottom left corners feature decorative patterns of white 'x' marks on a dark background, with teal squares integrated into the design.

STRATEGIA ROZWOJU MIASTA I GMINY LESKO NA LATA 2021-2030



Szanowni Państwo!

Oddajemy w Państwa ręce bardzo ważny dokument, nasze wyzwanie, nad którym przez okres kilku miesięcy pracowali i pochylali się eksperci, pracownicy urzędu, konsultanci społeczni oraz przede wszystkim - wszyscy chętni mieszkańcy Miasta i Gminy Lesko.

Strategia Rozwoju Miasta i Gminy Lesko na lata 2021-2030 to wspólne widzenie naszej Małej Ojczyzny i możliwości rozwoju społeczno-gospodarczego miasta, gminy, sołectw, ale i każdego jednego mieszkańca. Liczymy na to, iż sprostaliśmy temu wyzwaniu, a strategia służyć będzie partnerskiej współpracy, rozwijaniu i pogłębianiu kontaktów gospodarczych oraz dążeniu do stworzenia równych szans i możliwości rozwoju dla każdego mieszkańca naszej Gminy.

Strategię należy postrzegać jako długofalowy proces współpracy na rzecz osiągania celów całej wspólnoty samorządowej gminy. Czas teraz, aby wszyscy poczuli, że mają wpływ na jej realizację. Tylko wspólnie uda się osiągnąć wizję rozwoju, którą razem zdefiniowaliśmy. Mając świadomość, że możliwości i wyzwania stojące przed naszym miastem i gminą są ogromne, podeszliśmy do niej bardzo ambitnie i odpowiedzialnie.

Taka też jest niniejsza strategia – ambitna, ale i wykonalna.

Jest ona dla mnie jako Burmistrza, szczególnym dokumentem, który pozwoli nam na przemyślane i spójne podejście do wielu dziedzin rozwoju gminy. Skupiliśmy się w dyskusjach i analizach przede wszystkim na:

- **bezpieczeństwie, a w nim na: wodociągach, kanalizacji, drogach i chodnikach,**
- **turystyce, tak ważnej i potrzebnej dla naszej gminy i mieszkańców z niej żyjących,**
- **rozwoju przedsiębiorczości,**
- **sporcie i oświacie,**
- **polityce społecznej,**
- **mieszkalnictwie.**

Staraliśmy się bardzo dokładnie wsłuchiwać we wszelkie konstruktywne uwagi i podpowiedzi, bo tylko drogą wzajemnego zrozumienia i zaufania możemy dążyć do pięknego i dynamicznego rozwoju naszej gminy. Tylko taką drogą możemy osiągnąć zakładany w strategii cel i w efekcie uznać, że **RAZEM oznacza mądrzej, że RAZEM oznacza więcej.**

Strategia Rozwoju nie zamyka możliwości wprowadzenia w niej zmian i realizacji nowych kierunków rozwojowych, zgodnie z pojawiającymi się uzasadnionymi potrzebami społecznymi. Jestem przekonany, że realizacja niniejszego programu w znacznym stopniu poprawi warunki życia mieszkańców. Deklaruję też, że władze Miasta i Gminy Lesko będą dokładać wszelkich starań, aby niniejszy program został zrealizowany w pełnym zakresie.

Burmistrz Miasta i Gminy Lesko

Adam Snarski



STRATEGIA ROZWOJU MIASTA I GMINY LESKO

Strategia Rozwoju Miasta i Gminy Lesko powstała w odpowiedzi na zmieniające się procesy społeczno-gospodarcze, przestrzenne i środowiskowe Gminy na poziomie lokalnym, ponadlokalnym oraz krajowym.

Stanowi ona element dopełnienia do doczesnej Strategii, której okres obowiązywał do roku 2020 i zawiera istniejące plany na przyszłość. Zrównoważony rozwój stanowi jeden z najważniejszych elementów, do jakiego Miasto i Gmina Lesko dążyć będzie w przyszłości. Strategia Rozwoju ma za zadanie eliminować istniejące bariery na rzecz wykorzystywania lokalnych atutów.

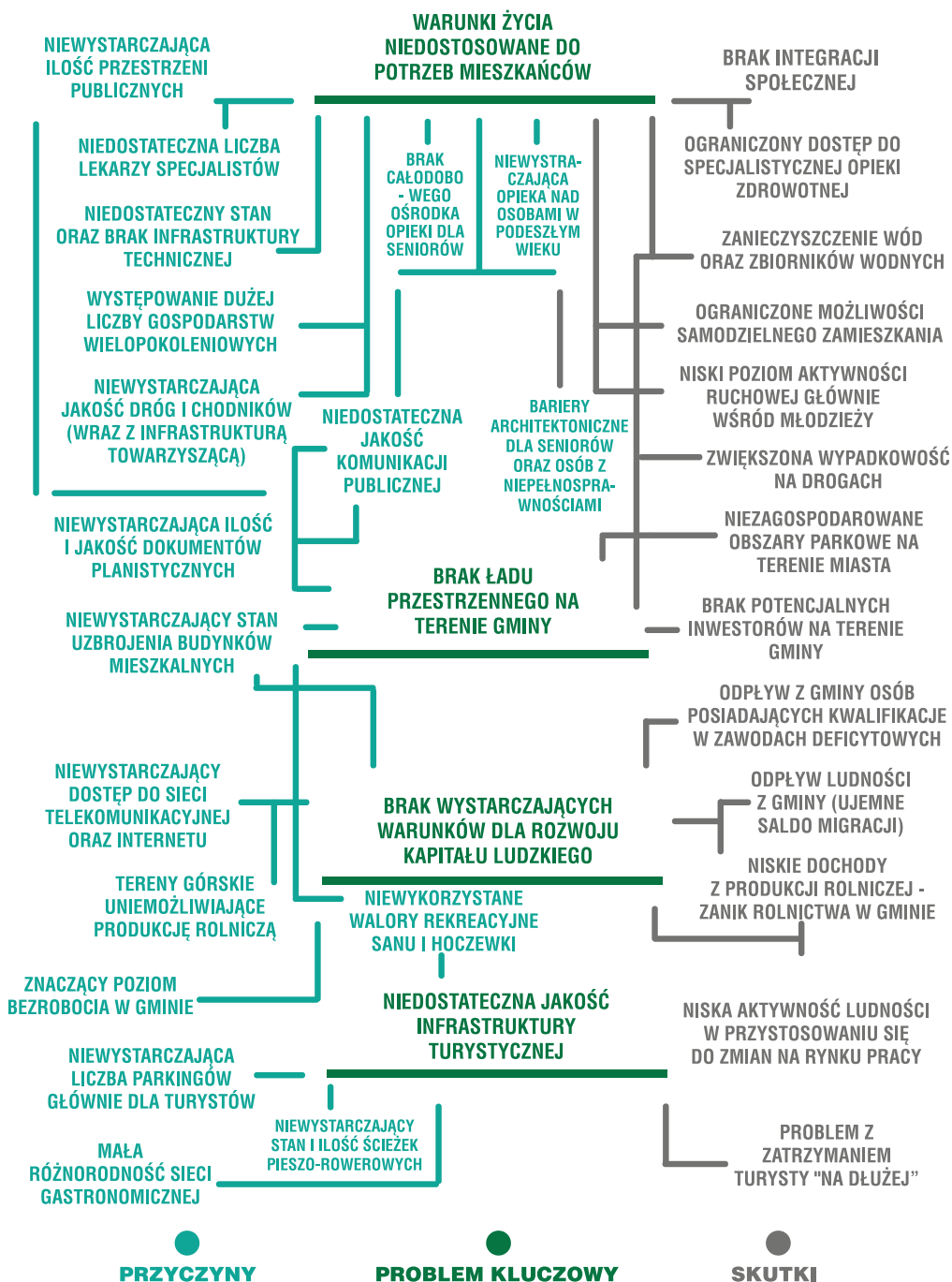
W proces tworzenia Strategii Rozwoju Miasta i Gminy Lesko zaangażowanych zostało 221 mieszkańców oraz 95 osób biorących udział w cyklu 10 warsztatów strategicznych, włączających: organizacje pozarządowe, jednostki pomocnicze gminy, sołtysów, pracowników jednostki samorządu terytorialnego, przedstawicieli sportu, kultury, ochrony zdrowia, oświaty oraz wszystkich zaangażowanych mieszkańców.

Poniższe opracowanie, stanowi podsumowanie stworzonej Strategii Rozwoju Miasta i Gminy Lesko na lata 2021-2030.



NASZE BARIERY

Najważniejsze problemy wyłonione w ramach tworzenia strategii



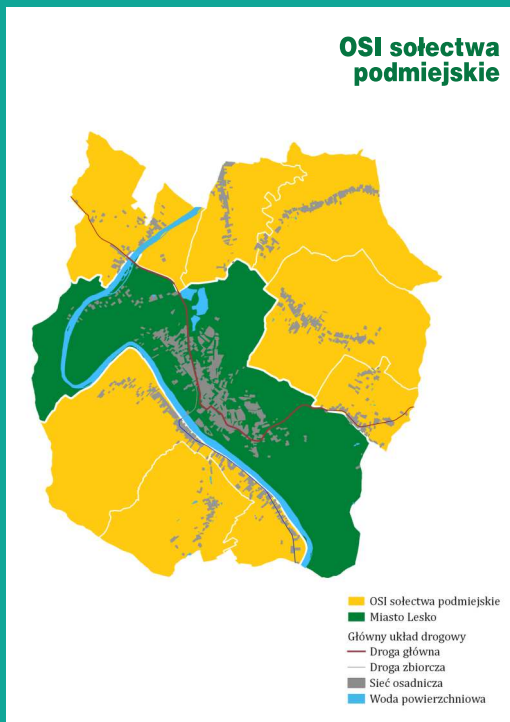
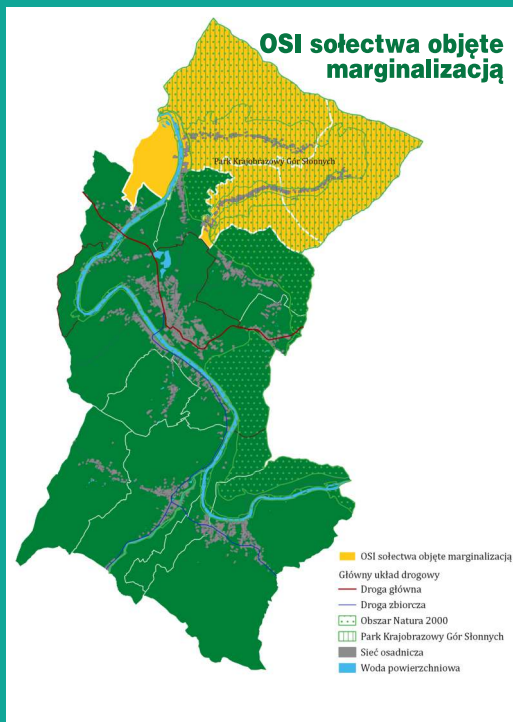


JAKIE MAMY PRIORYTETY?

OBSZARY STRATEGICZNEJ INTERWENCJI MIASTA I GMINY LESKO

W procesie konsultacji społecznych oraz poprzez analizę danych statystycznych, wyodrębniono obszary strategicznej interwencji na terenie gminy, wymagające szczególnego wsparcia w zakresie proponowanych inwestycji.

W obszarze OSI dla Miasta i Gminy Lesko znalazły się obszary o szczególnym znaczeniu dla rozwoju turystyki, które w przyszłości mają potencjał stać się terenem o szczególnym rozwoju funkcji turystycznych, usługowych, społecznych oraz rekreacyjnych oraz tereny włączone w obszary zdegradowane zidentyfikowane według Lokalnego Programu Rewitalizacji Miasta i Gminy Lesko na lata 2017-2023. W ich skład wchodzi sołectwa: Weremień, Huzele oraz Łączki, stanowiące partnerskie części dla miasta Leska, jak i fragment centralny Gminy oraz sołectwa wyodrębnione jako obszary tracące podstawowe funkcje.





ZADANIA ZAKŁADANE DO REALIZACJI W OBRĘBIE OSI

OSI RZEKI SAN

- rewitalizacja linii brzegowej rzeki San, w celu podniesienia jej walorów rekreacyjno-wypoczynkowych,
- podnoszenie konkurencyjności danej przestrzeni publicznej jako miejsca atrakcyjnego turystycznie,
- utrzymywanie walorów krajobrazowych, w tym dbałość o środowisko przyrodnicze na zrewitalizowanym obszarze,
- podnoszenie atrakcyjności terenu poprzez oznakowanie miejsc turystycznych,
- dostosowanie infrastruktury technicznej do potrzeb mieszkańców i turystów w obszarze OSI,
- zagospodarowanie zieleni miejskiej wraz z małą architekturą w obrębie rzeki San, jak i centralnej części miasta,
- zachowanie walorów dziedzictwa kulturowego w obszarze OSI poprzez systematyczną renowację oraz modernizację zabytków,
- systematyczne monitorowanie retencji rzek oraz poprawa jakości wód w obszarze objętym rewitalizacją.



ZADANIA ZAKŁADANE DO REALIZACJI W OBRĘBIE OSI

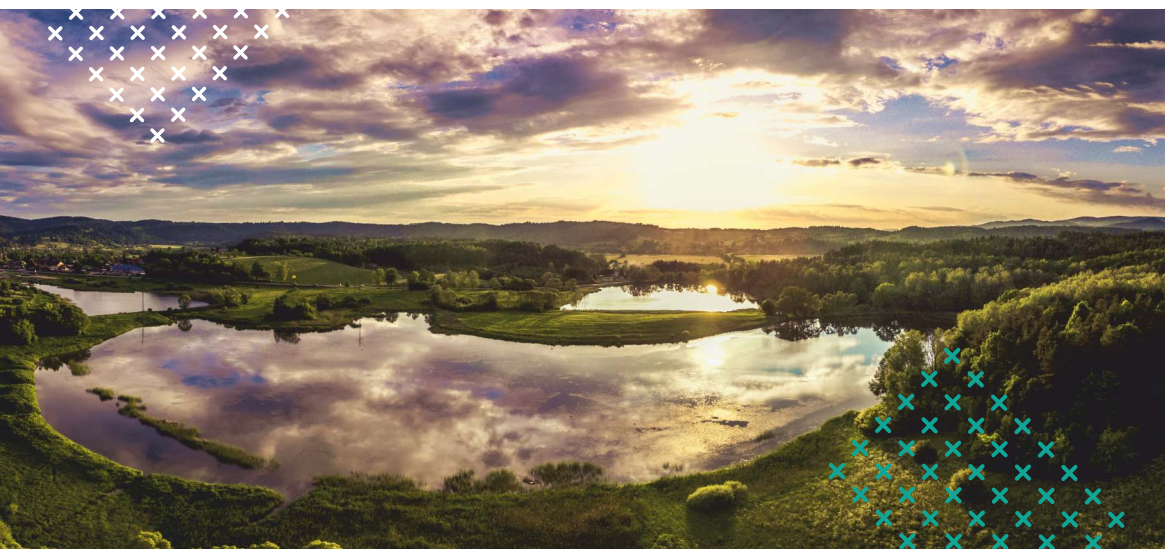
OSI SOŁECTWA OBJĘTE MARGINALIZACJĄ

- wzmocnianie powiązań funkcjonalnych pomiędzy sołectwami objętymi OSI a ośrodkiem miejskim,
- pobudzanie procesów rozwojowych na obszarze objętym OSI poprzez zapewnienie lepszej dostępności komunikacyjnej, w tym rozwój transportu publicznego oraz dostosowanie siatki połączeń do potrzeb mieszkańców,
- dostosowanie infrastruktury technicznej, głównie wodno-kanalizacyjnej warunkującej zwiększenie jakości życia mieszkańców,
- zwiększenie dostępności cyfrowej, poprzez poprawę dostępu do sieci telekomunikacyjnej oraz internetowej,
- wzmocnianie lokalnych inicjatyw oraz poczucia tożsamości lokalnej wśród mieszkańców, poprzez dostosowanie usług rekreacyjnych, sportowych, edukacyjnych do potrzeb społeczności lokalnej,
- zachowanie dbałości o środowisko przyrodnicze w obszarze objętym OSI,
- wzmocnianie pozycji sportu wyczynowego w obszarach objętych interwencją.

ZADANIA ZAKŁADANE DO REALIZACJI W OBRĘBIE OSI

OSI SOŁECTWA PODMIEJSKIE

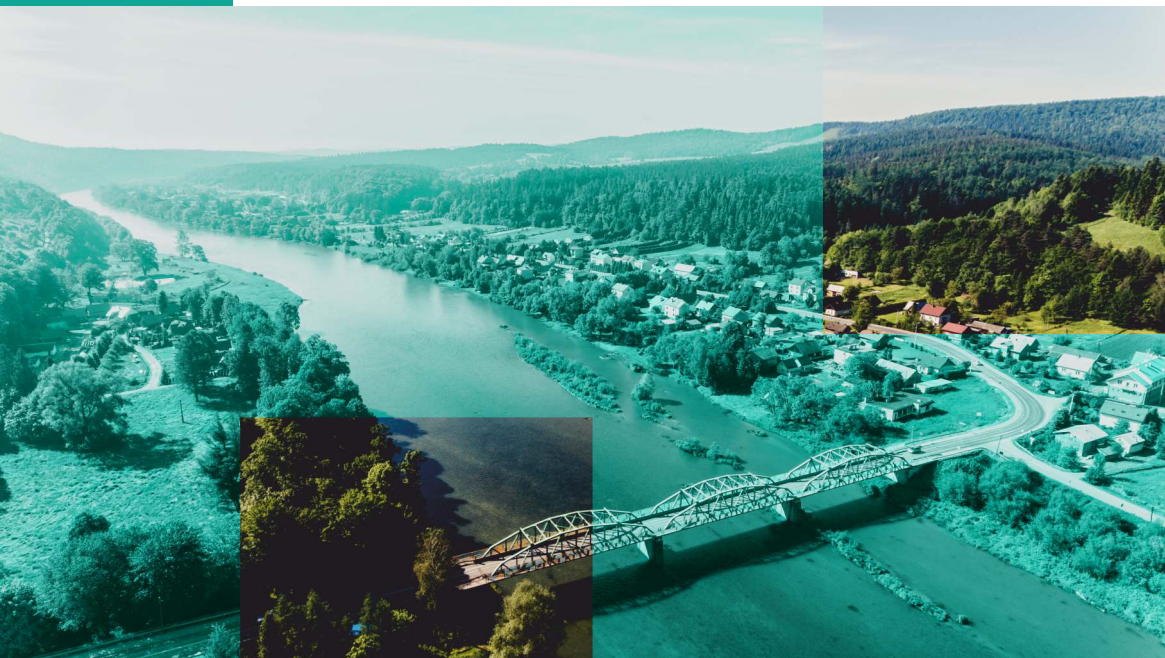
- wzmocnianie jakości kapitału ludzkiego społeczności lokalnej danych obszarów, która ma na celu zapobieganie pogłębianiu się problemu bezrobocia,
- wspieranie czynnego oraz biernego uczestnictwa społeczności lokalnej w kulturze, sporcie i rekreacji,
- organizacja wydarzeń mających na celu aktywizację społeczną oraz integrację międzypokoleniową,
- zwiększenie ilości przestrzeni publicznych wraz z zagospodarowaniem zieleni oraz małej architektury,
- wspieranie rozwoju usług edukacyjnych dla dzieci i młodzieży, w tym podnoszenie kompetencji uczniów dotkniętych problemami społecznymi,
- poprawa stanu technicznego i energetycznego budynków komunalnych,
- zwiększanie dostępu do sieci wodno-kanalizacyjnej.





CO JEST NASZĄ MISJĄ?

MISJA STRATEGII ROZWOJU MIASTA I GMINY LESKO



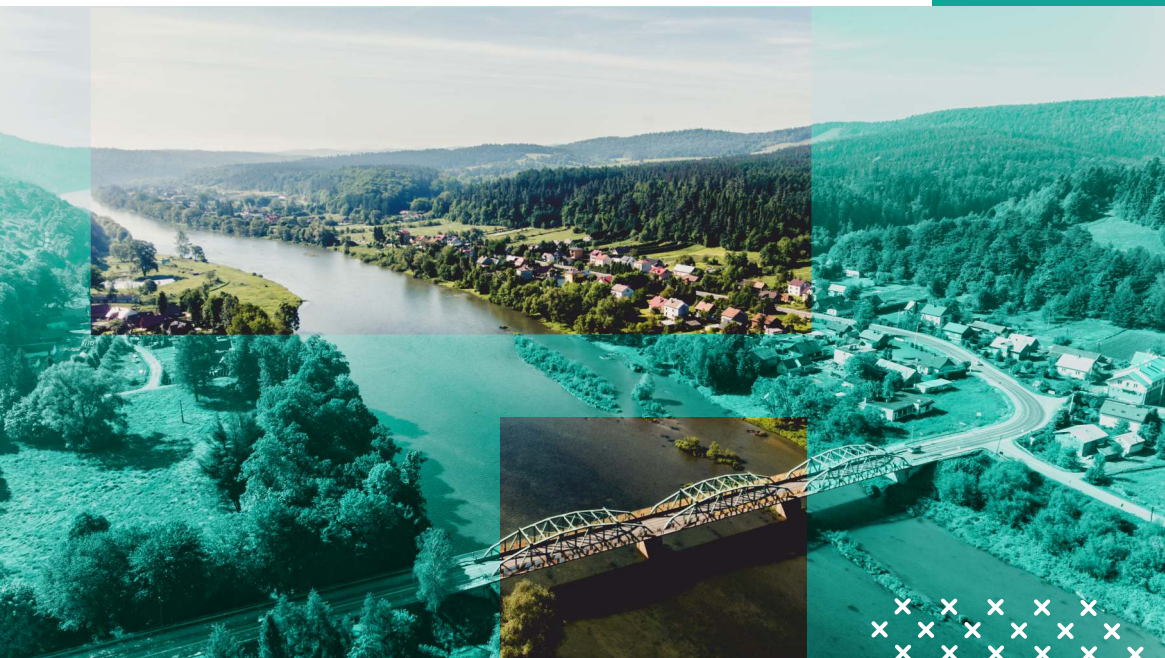
Misja Strategii służy do opisu obrazu Gminy w relatywnie odległej przyszłości. Przedstawia stan, który chcemy uzyskać w najbardziej korzystnych warunkach rozwoju. Wyznacza ona określony punkt orientacyjny.

Misją Miasta i Gminy Lesko jest dążenie do zrównoważonego rozwoju, który w konsekwencji szanować będzie wartości wszystkich grup społecznych, tworząc harmonijną spójność międzypokoleniową, upowszechniać istniejące uwarunkowania, tworząc atrakcyjne warunki dla rozwoju turystyki, sportu i rekreacji, gospodarować przestrzenie publiczne przyjazne dla mieszkańców i turystów oraz dba o rozwój polityki przestrzennej. W misji Miasto i Gmina Lesko widzi możliwość szerzenia partycypacji społecznej, prowadzącej do stworzenia przyjaznej społeczności lokalnej, poprzez dążenie do rozwoju idei SMART CITY.



CO CHCEMY OSIĄGNAĆ?

WIZJA ROZWOJU MIASTA I GMINY LESKO



Sformułowana misja pozwala na zdefiniowanie wizji, czyli ogólnego celu, który pokazuje kierunek, w którym Gmina zmierza. Główną wizją Miasta i Gminy Lesko jest zatem:

Miasto i Gmina Lesko to miejsce będące częścią regionu Bieszczadzkiego, wykorzystujące swoje uwarunkowania przyrodniczo-kulturowe. Mieszkańcy Miasta i Gminy tworzą harmonijną społeczność, we współpracy z samorządem lokalnym. To miejsce rozwoju turystyki, sportu, rekreacji oraz aktywnego wypoczynku, przy szerzeniu idei SMART CITY.

Miejsce, w którym chcę ŻYĆ!

Miejsce, które chcę ODWIEDZAĆ!



CO CHCEMY OSIĄGNAĆ?

Finałnym aspektem przeprowadzonej diagnozy strategicznej, wyodrębnionych obszarów problemowych oraz przeprowadzonej analizy SWOT jest stworzenie kierunków rozwoju gminy. Wyodrębnione, na zasadach planowania strategicznego, cele strategiczne, operacyjne oraz zadania pozwolą zhierarchizować oraz usystematyzować planowane inwestycje oraz działania na terenie Miasta i Gminy Lesko na najbliższe 10 lat, tak aby wdrażanie strategii było łatwiejsze oraz bardziej dostępne. Wyłonione cele stanowią odpowiedź na procesy zewnętrzne oraz wewnętrzne zachodzące w gminie oraz całościowe spojrzenie na aspekt rozwoju, w tym planowanie strategiczne.



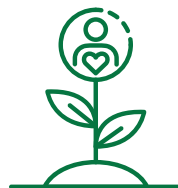
Podnoszenie jakości życia mieszkańców poprzez wzmacnianie solidarności społecznej



Wzmacnianie dziedzictwa kulturowego poprzez rozwój usług turystycznych



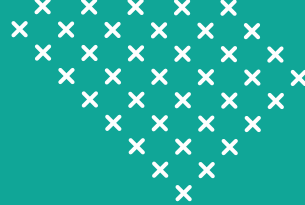
Efektywne zarządzanie kapitałem ludzkim



Adaptacja do zmian klimatycznych



JAKIE PLANUJEMY DZIAŁANIA?



Poprawa jakości i dostępu do rekreacji i spędzania czasu wolnego



Ochrona zdrowia i życia społeczności lokalnej



Adaptacja usług zapewniających bezpieczeństwo mieszkańców



Poprawa jakości infrastruktury technicznej



Wdrażanie rozwiązań polepszających komunikację publiczną



Poprawne kształtowanie polityki przestrzennej



Poprawa jakości komunikacji interpersonalnej oraz dostępu do informacji



Szerzenie idei partycypacji społecznej



Wdrażanie rozwiązań dla rozwoju dziedzictwa kulturowego w gminie



Wykorzystanie istniejących uwarunkowań Miasta i Gminy dla rozwoju turystyki



Podnoszenie jakości życia mieszkańców poprzez wzmacnianie solidarności społecznej



Wykorzystanie istniejących uwarunkowań gminy do rozwoju sportu wyczynowego



Systematyczna promocja oferty turystycznej Miasta i Gminy



Podnoszenie jakości usług edukacyjnych



Poprawa jakości integracji społecznej oraz komunikacji międzypokoleniowej



Systematyczne wspieranie lokalnych przedsiębiorstw



Systematyczny monitoring retencji wód



Podnoszenie jakości wód i cieków wodnych oraz jakości wody pitnej i użytkowej



Sprawnie i systematycznie monitorowana gospodarka komunalna



Edukacja społeczności lokalnej w zakresie ekologii



Wdrażanie systemów zapewniających dostęp do odnawialnych źródeł energii (OZE)



Kontrola oraz dbałość o istniejące walory przyrodnicze

MODEL STRUKTURY PRZESTRZENNO-FUNKCJONALNEJ

OBSZARY I KIERUNKI ROZWOJU:

w zakresie rozwoju potencjału środowiskowego

rozwój odnawialnych źródeł energii (obszar całej gminy)

rewitalizacja linii brzegowej rzeki San

zwiększenie retencji rzek

w zakresie rozwoju potencjału infrastruktury rekreacyjnej i turystycznej

Rozwój infrastruktury rekreacyjno-sportowej

Rewitalizacja przestrzeni publicznych

Rewitalizacja oraz modernizacja miejsc dziedzictwa kulturowego

Oznakowanie atrakcji turystycznych

w zakresie rozwoju potencjału infrastruktury technicznej

Rozwój infrastruktury wodno-kanalizacyjnej

w zakresie rozwoju potencjału infrastruktury komunikacyjnej

Rozwój infrastruktury komunikacji publicznej

Rozwój infrastruktury pieszo-rowerowej

Rozwój infrastruktury telekomunikacyjnej

Główny układ komunikacyjny

Droga główna

Droga lokalna

Zabudowa

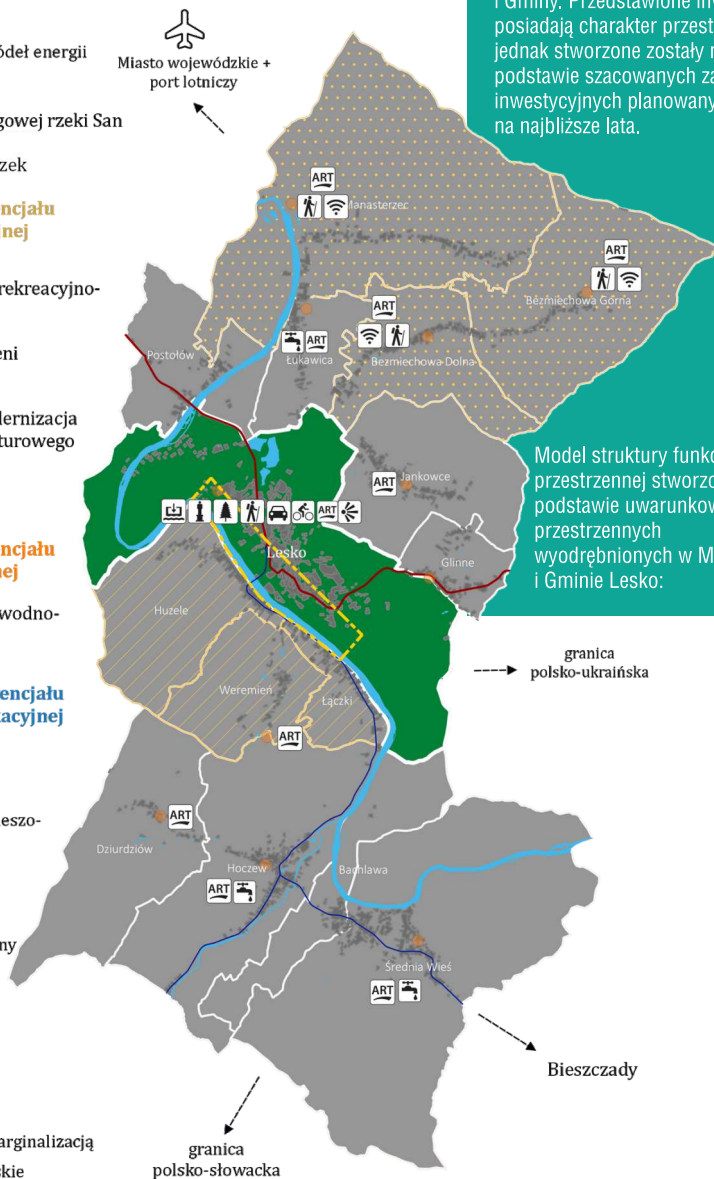
Miejsca o znaczeniu turystycznym

OSi "rzeka San"

OSi sołectwa objęte marginalizacją

OSi sołectwa podmiejskie

Powiązania zewnętrzne



Miasto wojewódzkie + port lotniczy

JAK WIDZIMY PRZYSZŁOŚĆ?

Model struktury przestrzenno-funkcjonalnej służy zobrazowaniu przestrzennej struktury gminy, włączając w to poszczególne zadania inwestycyjne Miasta i Gminy. Przedstawione inwestycje posiadają charakter przestrzenny, jednak stworzone zostały na podstawie szacowanych zadań inwestycyjnych planowanych na najbliższe lata.

Model struktury funkcjonalno-przestrzennej stworzono na podstawie uwarunkowań przestrzennych wyodrębnionych w Mieście i Gminie Lesko:

granica polsko-ukraińska

granica polsko-słowacka

Bieszczady



NASZE PLANY

Model struktury funkcjonalno-przestrzennej stworzono na podstawie planowanych działań wyodrębnionych w Mieście i Gminie



W zakresie rozwoju INFRASTRUKTURY KOMUNIKACYJNEJ zaplanowano:

- budowę miejsc parkingowych wraz z reorganizacją ruchu (szczególnie w centrum miasta, a także na osiedlu Smolki),
- budowę oświetlenia drogowego w technologii LED w wybranych obszarach gminy,
- budowę nowych oraz modernizację istniejących ścieżek rowerowych wraz z budową wiat rowerowych oraz infrastrukturą rowerową,
- budowę zielonych przystanków autobusowych na obszarze gminy,
- modernizację peronów dworca autobusowego w Lesku oraz budowę parkingów dla autokarów oraz samochodów osobowych w okolicach leskiego ronda i ścisłego centrum miasta.

W zakresie rozwoju INFRASTRUKTURY REKREACYJNEJ ORAZ TURYSTYCZNEJ zaplanowano:

- opracowanie projektu oraz budowa placu wielopokoleniowego na osiedlu Smolki przy Żłobku Samorządowym,
- modernizację zieleni miejskiej, w szczególności założenie zielonych ścian wokół fontanny miejskiej, a także parków kieszonkowych,
- modernizację infrastruktury sportowej, w szczególności przy Szkole Podstawowej w Lesku i na stadionie miejskim,
- adaptacja małej infrastruktury w centrum miasta, w szczególności w obszarze Rynku,
- rewitalizacja amfiteatru w Lesku, obejmująca w pierwszej kolejności wymianę nawierzchni oraz siedzisk na widowni,
- odrestaurowanie miejsc dziedzictwa kulturowego na terenie gminy, w szczególności odrestaurowanie leskiej synagogi,
- odrestaurowanie źródełek mineralnych,
- oznakowanie atrakcji turystycznych oraz wytyczenie nowych ścieżek turystycznych,
- przebudowę świetlicy wiejskiej w miejscowości Janowce oraz modernizację świetlic w Manastercu oraz Bezmiechowej Dolnej, jak i Górnej.

W zakresie rozwoju INFRASTRUKTURY TECHNICZNEJ zaplanowano:

- budowę sieci wodociągowej w miejscowości Łukawica,
- budowę kanalizacji sanitarnej wraz z oczyszczalnią ścieków w miejscowości Średnia Wieś oraz budowę sieci kanalizacji sanitarnej w miejscowości Hoczew.



WDRAŻANIE STRATEGII



JAK BĘDZIEMY REALIZOWAĆ NASZE PLANY?

Należy jednak zaznaczyć, że dane zadania i funkcje może sprawować cały zespół lub mogą być one podzielone na poszczególne najbardziej kompetentne w danym zakresie osoby. Podmiotami pomocniczymi we wdrażaniu strategii powinny być:

- Szkoły Podstawowe na terenie Miasta i Gminy Lesko
- Przedszkola oraz Żłobek,
- Leskie Centrum Edukacji i Sportu,
- Miejsko-Gminny Ośrodek Pomocy Społecznej,
- Bieszczadzki Dom Kultury,
- Powiatowa i Miejska Biblioteka Publiczna.

Prawidłowy proces wdrażania Strategii Rozwoju Miasta i Gminy opiera się na wielu czynnikach. Jednym z kluczowych zadań gminy jest współpraca władz lokalnych z mieszkańcami gminy. Strategia Rozwoju nie stanowi aktu prawa miejscowego, jednakże powinna być elementem przewodnim przy dalszych planach rozwojowych gminy. Jako, że Strategia Rozwoju Miasta i Gminy Lesko jest dokumentem wieloletnim i obejmuje okres 10 lat, wdrażanie strategii powinno odbywać się etapowo. **W Mieście i Gminie Lesko powołano zespół ds. wdrażania Strategii Rozwoju Gminy w składzie:**

- Burmistrz Miasta i Gminy Lesko (koordynator procesu wdrażania strategii – organ wykonawczy),
- Zastępca Burmistrza (organ doradczy),
- Radni Rady Miejskiej (organ uchwałodawczy),
- Kierownik Biura Promocji, Kultury i Turystyki,
- Kierownik Wydziału Planowania Przestrzennego, Gospodarki Nieruchomościami, Ochrony Środowiska i Leśnictwa (OGŚ),
- Kierownik Wydziału Pozyskiwania Funduszy, Inwestycji i Gospodarki Komunalnej.
- Sekretarz Gminy,
- Skarbnik Gminy,
- Kierownik Urzędu Stanu Cywilnego i Wydziału Spraw Obywatelskich,
- Kierownik Wydziału Administracyjno-Gospodarczego,
- Kierownik Wydziału Finansowego.

The background of the entire page is an aerial photograph of a town, likely Lesko, taken during a sunset. The sky is a mix of orange, pink, and blue, with scattered clouds. The town below shows various buildings, including a prominent white church with a blue roof. In the foreground, there are green trees and a road. A decorative graphic of white 'X' marks is arranged in a triangular pattern on the right side of the image, extending from the top right towards the center. There are also teal-colored rectangular blocks in the top left and bottom left corners.

STRATEGIA ROZWOJU MIASTA I GMINY LESKO

Strategia Rozwoju Miasta i Gminy jest jednym z najważniejszych dokumentów strategicznych w gminie, który warunkuje jej rozwój oraz funkcjonowanie. Ma za zadanie niwelować istniejące bariery na rzecz wykorzystywania lokalnych atutów.

Strategia Rozwoju Miasta i Gminy Lesko na lata 2021-2030 powstała w ścisłej współpracy z Urzędem Miasta i Gminy, w tym Burmistrzem, Radą Miejską, pracownikami Urzędu, jednostkami pomocniczymi oraz Sołtysami. W proces tworzenia zaangażowano społeczność lokalną, wraz z lokalnymi liderami, przedsiębiorcami oraz organizacjami pozarządowymi. Wszystkim zaangażowanym uczestnikom dziękujemy za aktywny udział w procesie tworzenia Strategii Rozwoju.