



**Wyciąg z diagnozy po weryfikacji Lokalnego Programu Rewitalizacji Gminy Lesko na lata 2017-2023**

Diagnoza została opracowana w celu wyznaczeniu obszaru zdegradowanego i rewitalizacji. Opracowano ją w podziale na sferę społeczną, techniczną, gospodarczą, przestrzenno-funkcjonalną i środowiskową. Dane obrazujące sytuację w poszczególnych sferach zostały przedstawione w 11 jednostkach analitycznych, będących spójnymi obszarami pod względem przestrzenno-funkcjonalnym.

**Tabela 1. Podział Gminy Lesko na jednostki przestrzenno-funkcjonalne**

Nr jednostki	Ulice/miejscowości	Liczba ludności	Uzasadnienie
1	Al. Jana Pawła II, Bieszczadzka, Broniewskiego, Fredry, Jesionowa, Kwiatowa, Pieski Świat, Podgórska, Sanowa, Wiejska, Wierzbowa, Wolańska, Wspólna, Zasanie	763	Obszar stanowi północno-zachodnią część miasta Lesko. Wschodnia granica obszaru prawie w całości biegnie wzdłuż ul. J. Piłsudskiego (droga krajowa 84), natomiast pozostałe granice obszaru stanowią granice miasta. Główną drogą przebiegającą przez obszar jest Al. Jana Pawła II. Na terenie jednostki analitycznej 1 zlokalizowano Zespół Szkół Leśnych, LKS Sanovia, Komenda Powiatowa Państwowej Straży Pożarnej. Obszar o małym stopniu zurbanizowania. Na obszarze 1, w zurbanizowanej części, przeważa zabudowa jednorodzinna. Przez jednostkę przepływa rzeka San.
2	Wincentego Witosa, Stawowa, Przemysłowa, Piłsudskiego, Kochanowskiego, Akacyjowa	403	Jednostka zlokalizowana jest w części północnej oraz centralnej miasta Lesko. Głównymi drogami przebiegającymi przez jednostkę są drogi powiatowe: Wincentego Witosa (2267R) oraz Stawowa (2227R). Na znacznej części terenu jednostki 2 znajdują się tereny przemysłowe oraz zabudowa handlowo-usługowa. Ponadto zlokalizowane są tam: Park Dworski, Szpital Powiatowy.
3	Ogrodowa, Osiedlowa, Piotra Kmity, Słowackiego, Smolki, Spacerowa, Szopena, Unii Brzeskiej, Widokowa, Zielona, Zygmunta Kaczkowskiego, Źródłana, Żeromskiego	2654	Obszar 3 położony jest na terenie południowo-wschodniej części miasta Lesko. Główną arterią na obszarze jest ul. Unii Brzeskiej (droga krajowa 84). Przeważa zabudowa wielorodzinna. Na terenie jednostki położone są obszary specjalnej ochrony: Dorzecze Górnego Sanu oraz Ostoja Góry Słonne.
4	Ulica 1000-lecia, Basztowa, Grunwaldzka, Berka Joselewicza, Kazimierza Wielkiego, Konopnickiej, Plac Konstytucji 3 Maja, Kościuszki, Krasickich, Łazienna, Mickiewicza, Moniuszki, Ossolińskich, Parkowa, Piłsudskiego, Wincentego Pola, Plac Pułaskiego, Rynek, Sienkiewicza, Słowackiego, Śliżyńskiego, Turystyczna, Waryńskiego	1681	Wyszczególniona jednostka numer 4 stanowi ścisłe centrum miasta i gminy Lesko pod względem lokalizacyjnym i funkcjonalnym. Główną arterią komunikacyjną jest ulica Piłsudskiego, przechodząca w Unii Brzeskiej, będąca drogą krajową nr 84 (przebieg Sanok – Lesko – Ustrzyki Dolne - Krościenko – Ukraina). W tym obszarze występuje zarówno zabudowa jednorodzinna jak i wielorodzinna. Większość najważniejszych obiektów użyteczności publicznej znajduje się w tym obszarze. Są to m.in. Ratusz, Komenda Powiatowa Policji, Powiatowy Urząd Pracy, Starostwo Powiatowe, Urząd Skarbowy, Dom Kultury, Synagoga, Kościół Rzymskokatolicki, Biblioteka Publiczna. Dodatkowo jest to obszar o dużym zagęszczeniu punktów usługowych, które zaspokajają najważniejsze potrzeby mieszkańców.



Nr jednostki	Ulice/miejscowości	Liczba ludności	Uzasadnienie
5	Bachlawa, Dziurdziów, Hoczew	1189	Obszar znajduje się w północno-zachodniej części gminy. Przez jednostkę przepływają rzeki San i Hoczewka. Na terenie jednostki głównymi drogami są: Wielka pętla bieszczadzka (droga wojewódzka nr 893) i Mała pętla bieszczadzka (droga wojewódzka nr 894) oraz droga powiatowa 2258R. Na obszarze dominuje zabudowa jednorodzinna. Znajdują się na nim także nieliczne usługi.
6	Bezmiechowa Dolna, Bezmiechowa Górna	758	Obszar dwóch miejscowości znajduje się w północno-wschodniej części gminy Lesko. Dwie miejscowości łączy droga powiatowa 2266, przy której znajduje się głównie zabudowa jednorodzinna. Jest to obszar o dużej powierzchni lasów i pól uprawnych o niskim stopniu zabudowania. W jednostce analitycznej znajduje się Szkoła Podstawowa, Akademicki Ośrodek Szybownicy Politechniki Rzeszowskiej, Ochotnicza Straż Pożarna oraz dwie świetlice wiejskie. Obszar pod względem przestrzenno-funkcyjnym stanowi jedną całość.
7	Jankowce, Glinne	912	Obszar znajduje się w wschodniej części gminy, bezpośrednio sąsiadując z miastem Lesko. Połączone są drogą powiatową nr 2267. Dominuje zabudowa jednorodzinna zlokalizowana wzdłuż najważniejszych arterii komunikacyjnych. Na terenie wyznaczonego obszaru znajduje się budynek OSP oraz świetlice wiejskie. Obszar pod względem przestrzenno-funkcyjnym stanowi jedną całość.
8	Łączki, Weremień, Huzele	877	Obszar połączony jest drogą wojewódzką 893 biegnącą wzdłuż rzeki San, będącej naturalną granicą obszaru. Obszar słabo zurbanizowany o dominacji zabudowy jednorodzinnej. Północna granica wyznaczonego obszaru sąsiaduje bezpośrednio z miastem Lesko. Obszar pod względem przestrzenno-funkcyjnym stanowi jedną całość.
9	Postołów, Łukawica	606	Obszar zlokalizowany w północno-zachodniej części gminy. Przez obszar przebiega droga krajowa nr 84. oraz droga powiatowa 2227R. Obszar zdominowany przez lasy i gospodarstwa rolne, o niskim stopniu zurbanizowania.
10	Manasterzec	525	Obszar położony na północy gminy Lesko. Główna arteria, przy której dominuje zabudowa jednorodzinna, to droga powiatowa 2265. Na terenie obszaru zlokalizowana jest Szkoła Podstawowa oraz świetlica wiejska. Większość obszaru stanowią górskie lasy i łąki.
11	Średnia Wieś	1087	Obszar ten stanowi jedna miejscowość, przez którą przebiega droga wojewódzka 894. W obszarze dominuje zabudowa jednorodzinna. Zlokalizowany jest na jej obszarze Zespół Szkół Samorządowych, Remiza OSP oraz świetlica wiejska. Jest to obszar o charakterze rolniczym.

Źródło: opracowanie własne.



## Delimitacja obszaru zdegradowanego

Wyznaczenie obszaru zdegradowanego nastąpiło w oparciu o identyfikację wskaźników, które są mniej korzystne niż średnia dla gminy.

Zgodnie z Instrukcją przygotowania programów rewitalizacji w zakresie wsparcia w ramach regionalnego programu operacyjnego województwa podkarpackiego na lata 2014-2020 w ramach programu rewitalizacji należy zidentyfikować obszar zdegradowany, na którym występują problemy ze sfery społecznej, a także przestrzenno-funkcjonalnej, gospodarczej oraz środowiskowej. W związku z powyższym, jako pierwsze zostały uwzględnione **wskaźniki dotyczące sfery społecznej**, tj.:

- Liczba osób korzystających z pomocy społecznej w przeliczeniu na 100 mieszkańców w 2016 roku w podziale na:
  - Ubóstwo
  - Potrzeba ochrony macierzyństwa
  - Bezrobocie
  - Niepełnosprawność
  - Długotrwała lub ciężka choroba
  - Bezradność w sprawach opiekuńczo-wychowawczych i prowadzenia gospodarstwa domowego
  - Przemoc w rodzinie
  - Trudności w przystosowaniu do życia po zwolnieniu z zakładu karnego
- Dynamika 2014 – 2016 liczby osób korzystających z pomocy społecznej w podziale na:
  - Ubóstwo
  - Potrzeba ochrony macierzyństwa
  - Bezrobocie
  - Niepełnosprawność
  - Długotrwała lub ciężka choroba
  - Bezradność w sprawach opiekuńczo-wychowawczych i prowadzenia gospodarstwa domowego
  - Przemoc w rodzinie
  - Trudności w przystosowaniu do życia po zwolnieniu z zakładu karnego
- Liczba przestępstw w przeliczeniu na 100 mieszkańców w 2016 roku w podziale na:
  - Uszkodzenie mienia
  - Kradzież z włamaniem
  - Kradzież
  - Bójka i pobicia
- Liczba Niebieskich Kart w przeliczeniu na 100 mieszkańców w 2016 roku



- Liczba bezrobotnych w przeliczeniu na 100 mieszkańców w 2016 roku
- Dynamika zmian 2014-2016 liczby bezrobotnych w przeliczeniu na 100 mieszkańców
- Liczba długotrwale bezrobotnych w przeliczeniu na 100 mieszkańców w 2016 roku
- Dynamika zmian 2014-2016 liczby długotrwale bezrobotnych w przeliczeniu na 100 mieszkańców
- Liczba bezrobotnych bez wykształcenia średniego w przeliczeniu na 100 mieszkańców w 2016 roku
- Dynamika zmian 2014-2016 liczby bezrobotnych bez wykształcenia średniego w przeliczeniu na 100 mieszkańców
- Liczba NGO w przeliczeniu na 100 mieszkańców w 2016 roku
- Dynamika zmian 2014 -2016 liczby NGO w przeliczeniu na 100 mieszkańców

**W sferze technicznej:**

- Liczba przyłączy do sieci kanalizacyjnej w przeliczeniu na 100 mieszkańców w 2014 roku
- Liczba przyłączy do sieci kanalizacyjnej w przeliczeniu na 100 mieszkańców w 2016 roku
- Dynamika zmian 2014-2016 liczby przyłączy do sieci kanalizacyjnej w przeliczeniu na 100 mieszkańców
- Liczba przyłączy do sieci gazowniczej w przeliczeniu na 100 mieszkańców w 2014 roku
- Liczba przyłączy do sieci gazowniczej w przeliczeniu na 100 mieszkańców w 2016 roku
- Dynamika zmian 2014-2016 liczby przyłączy do sieci gazowniczej w przeliczeniu na 100 mieszkańców
- Liczba przyłączy do sieci wodociągowej w przeliczeniu na 100 mieszkańców w 2014 roku
- Liczba przyłączy do sieci wodociągowej w przeliczeniu na 100 mieszkańców w 2016 roku
- Dynamika zmian 2014-2016 liczby przyłączy do sieci wodociągowej w przeliczeniu 100 mieszkańców

**W sferze gospodarczej:**

- Liczba podmiotów REGON w przeliczeniu na 100 mieszkańców w 2016 roku

**W przestrzenno-funkcjonalnej:**

- Długość dróg do remontu w przeliczeniu na 100 mieszkańców w 2016 roku

**W środowiskowej:**

- Liczba działek, na której występuje azbest w przeliczeniu na 100 mieszkańców w 2016 roku

Poniższe tabele prezentują wskaźniki dla poszczególnych jednostek gorsze niż średnia dla gminy w poszczególnych sferach. Wartość 1 oznacza, że wskaźnik dla miejscowości był gorszy niż wskaźnik dla gminy.



Tabela 2. Zestawienie wskaźników w sferze społecznej ze wskazaniem wartości niekorzystnych względem średniej dla gminy cz. I

Jednostka analityczna	Liczba osób korzystających z pomocy społecznej w 2016 roku							
	Ubóstwo	Potrzeba ochrony macierzyństwa	Bezrobocie	Niepełnosprawność	Długotrwała lub ciężka choroba	Bezradność w sprawach opiek.- wych. i prowadzenia gosp.dom.	Przemoc w rodzinie	Trudności w przystosowaniu do życia po zwolnieniu z zakładu karnego
1	1	0	1	1	1	1	0	1
2	1	1	1	1	1	1	0	0
3	0	0	0	0	0	0	0	0
4	1	1	1	1	1	1	1	1
5	0	0	0	0	0	0	0	1
6	0	0	0	1	0	1	0	0
7	0	0	1	0	0	0	0	0
8	1	1	1	1	1	1	1	1
9	1	0	0	0	1	1	1	0
10	0	0	0	0	0	0	0	0
11	0	0	0	0	0	0	0	0

Źródło: opracowanie własne.

Tabela 3. Zestawienie wskaźników w sferze społecznej ze wskazaniem wartości niekorzystnych względem średniej dla gminy cz. II

Jednostka analityczna	Dynamika 2014 – 2016 liczby osób korzystających z pomocy społecznej							
	Ubóstwo	Potrzeba ochrony macierzyństwa	Bezrobocie	Niepełnosprawność	Długotrwała lub ciężka choroba	Bezradność w sprawach opiek.- wych. i prowadzenia gosp. dom.	Przemoc w rodzinie	Trudności w przystosowaniu do życia po zwolnieniu z zakładu karnego
1	1	0	1	1	0	1	0	0
2	0	1	0	1	1	1	0	0
3	0	0	1	0	0	0	1	1
4	1	1	1	0	1	0	1	0
5	0	1	0	0	1	1	0	1
6	0	1	0	1	0	1	0	0
7	1	1	1	0	0	1	0	0
8	1	1	1	1	0	0	1	0
9	1	1	1	1	0	1	1	0
10	0	0	0	0	1	0	0	0
11	0	0	0	0	0	1	0	0

Źródło: opracowanie własne.



Tabela 4. Zestawienie wskaźników w sferze społecznej ze wskazaniem wartości niekorzystnych względem średniej dla gminy cz. III

Jednostka analityczna	Rodzaje przestępstw				Liczba Niebieskich Kart	Liczba bezrobotnych 2016	Dynamika zmian 2014-2016	Liczba długotrwałe bezrobotnych 2016	Dynamika zmian 2014-2016	Liczba bezrobotnych bez wykształcenia średniego 2016	Dynamika zmian 2014-2016	Liczba NGO 2016	Dynamika zmian 2014 -2016
	Uszkodzenie mienia	Kradzież z włamaniem	Kradzież	Bójka i pobicia									
1	0	0	1	0	1	1	1	0	1	1	0	0	
2	0	1	0	0	1	1	1	0	1	1	0	1	
3	1	1	0	0	0	0	0	1	0	1	1	0	
4	0	1	0	0	1	1	0	1	0	1	0	1	
5	0	0	0	0	1	0	1	0	1	0	1	0	
6	1	0	0	1	0	1	1	1	1	0	0	0	
7	1	0	0	0	1	1	1	0	1	0	0	0	
8	0	0	0	0	1	1	0	1	0	1	1	0	
9	1	1	0	0	0	0	0	1	0	1	0	0	
10	1	0	1	0	1	0	0	1	0	0	0	0	
11	0	0	0	0	0	0	0	0	0	0	1	0	

Źródło: opracowanie własne.



Tabela 5. Zestawienie wskaźników w sferze technicznej ze wskazaniem wartości niekorzystnych względem średniej dla gminy

Jednostka analityczna	Liczba przyłączy do sieci kanalizacyjnej 2014	Liczba przyłączy do sieci kanalizacyjnej 2016	Dynamika zmian 2014-2016	Liczba przyłączy do sieci gazowniczej 2014	Liczba przyłączy do sieci kanalizacyjnej 2016	Dynamika zmian 2014-2016	Liczba przyłączy do sieci wodociągowej 2014	Liczba przyłączy do sieci wodociągowej 2016	Dynamika zmian 2014-2016
1	0	0	1	0	0	1	0	0	1
2	0	0	1	1	1	1	0	0	1
3	1	1	1	1	1	1	1	1	1
4	1	1	1	1	1	1	0	0	1
5	1	1	1	0	0	1	1	1	1
6	0	0	0	0	0	1	1	1	1
7	0	0	0	0	0	1	1	0	0
8	0	0	1	0	0	1	1	1	1
9	0	0	0	0	0	1	0	0	1
10	0	0	1	0	0	1	1	1	1
11	1	1	0	0	0	1	0	0	1

Źródło: opracowanie własne.

Tabela 6. Zestawienie wskaźników w sferach gospodarczej, środowiskowej i przestrzenno-funkcyjnej ze wskazaniem wartości niekorzystnych względem średniej dla gminy

Jednostka analityczna	Liczba podmiotów REGON w 2016 roku	Liczba działek z azbestem w 2016 roku	Długość dróg do remontu (m) w 2016
1	0	0	0
2	0	0	0
3	1	0	0
4	0	0	0
5	1	1	1
6	1	1	1
7	1	1	1
8	1	0	1
9	1	1	1
10	1	1	0
11	1	1	1

Źródło: opracowanie własne.



Tabela 7. Łączna liczba wskaźników z niekorzystną wartością względem średniej dla gminy w poszczególnych sferach

Jednostka analityczna	Sfera Społeczna	Sfera techniczna	Sfera gospodarcza	Sfera środowiskowa	Sfera przestrzenno-funkcjonalna	Suma
1	17	3	0	0	0	20
2	18	5	0	0	0	23
3	8	9	1	0	0	18
4	19	7	0	0	0	26
5	10	7	1	1	1	20
6	12	4	1	1	1	19
7	11	2	1	1	1	16
8	18	5	1	0	1	25
9	14	2	1	1	1	19
10	5	5	1	1	0	12
11	2	4	1	1	1	9

Źródło: opracowanie własne.

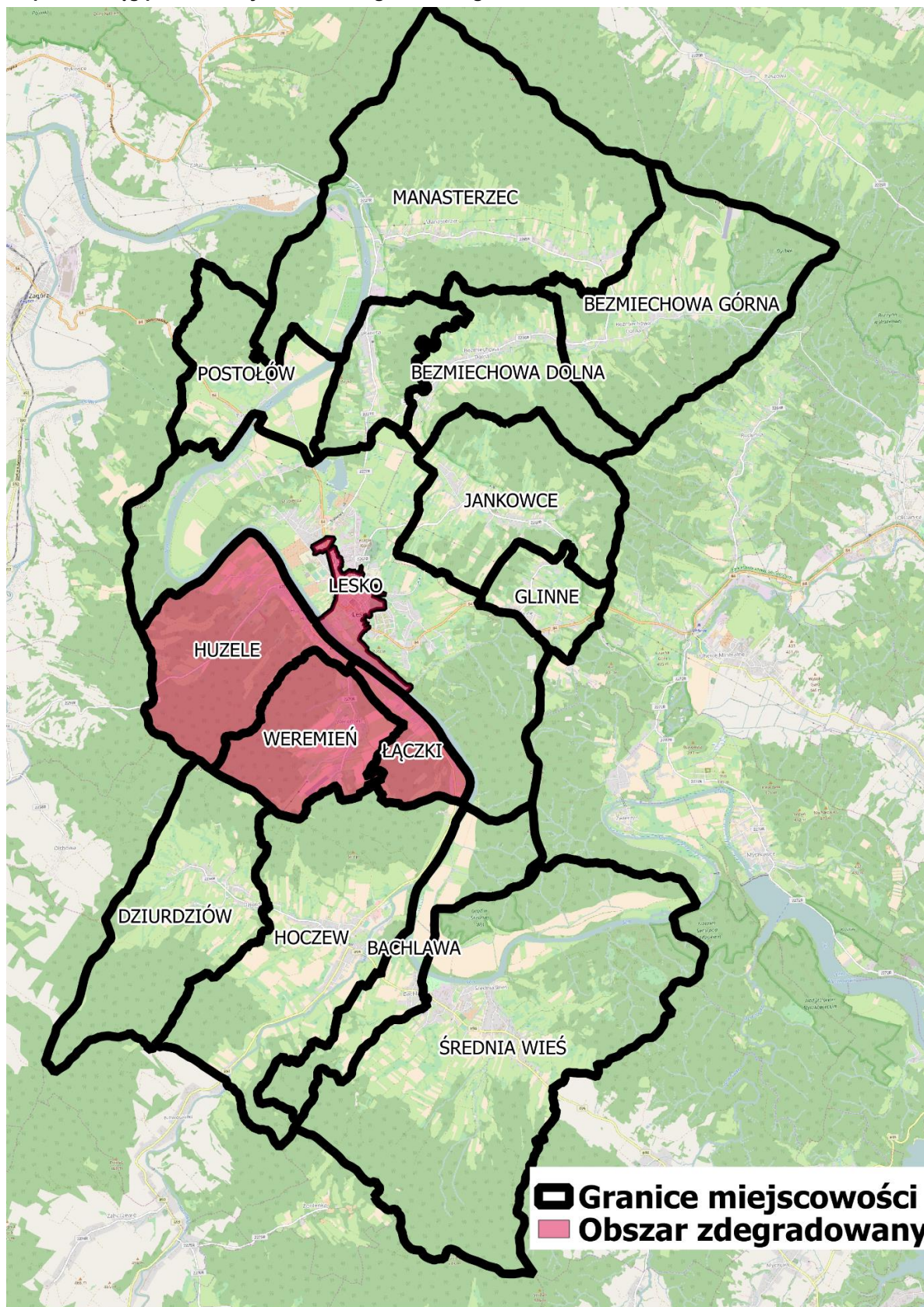
### Zasięgi przestrzenne obszaru zdegradowanego

Obszar zdegradowany stanowią jednostki 4 i 8. Jednostka 4 jest to część miasta Lesko o wysokim stopniu zurbanizowania. Natomiast jednostka 8 składa się z sołectw Łączki, Weremień i Huzele. Sąsiadują one z miastem Lesko od strony południowej. Jednostka 8 to obszar słabo zurbanizowany o dominacji terenów leśnych i uprawnych. Na obszarze zdegradowanym mieszka 2558 osób, co stanowi 22,33% wszystkich mieszkańców gminy. Powierzchnia obszaru zdegradowanego wynosi 1221 ha (11% powierzchni gminy).





Mapa 1. Zasięg przestrzenny obszaru zdegradowanego



Źródło: opracowanie własne – podkład OpenStreetMap

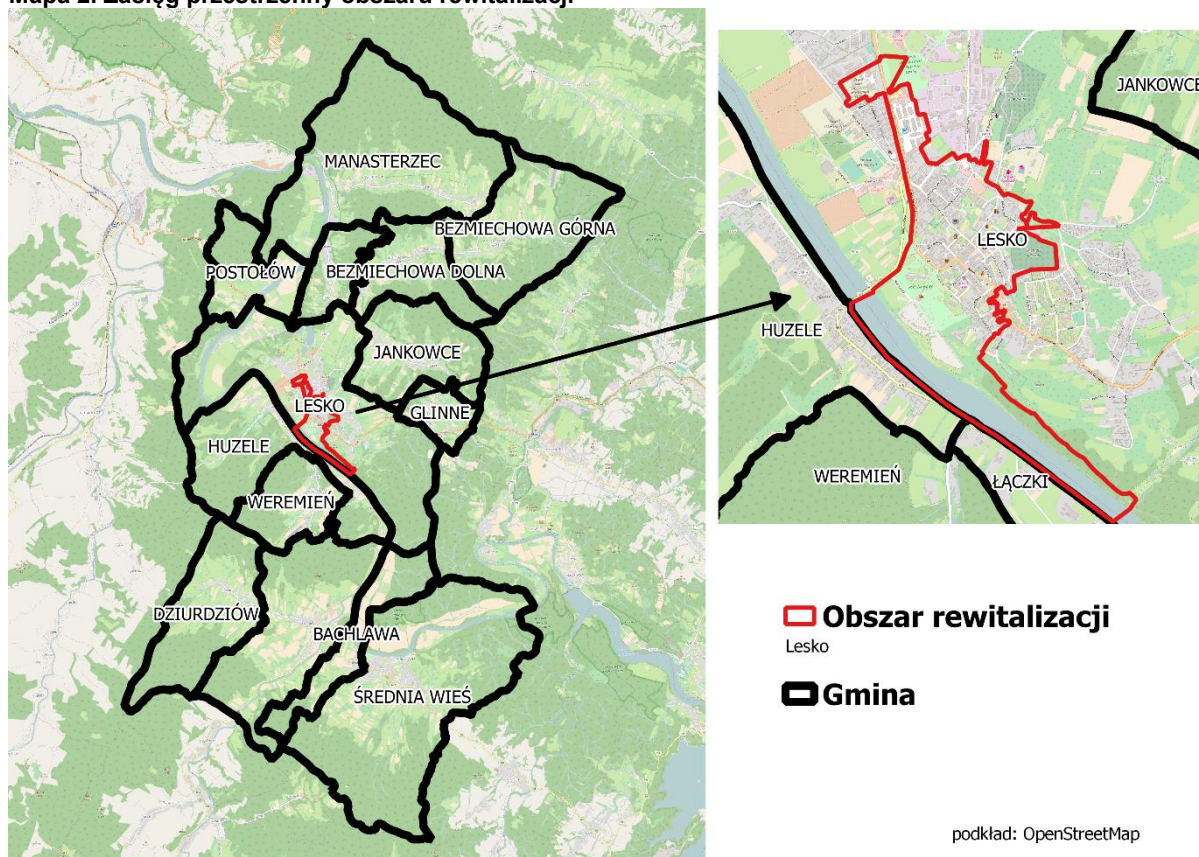




## Zasięgi przestrzenne obszaru rewitalizacji

Ze względu na największe nagromadzenie negatywnych zjawisk w sferze społecznej wyznacza się obszar rewitalizacji obejmujący jednostkę analityczną nr 4. Jest to obszar, w którym zlokalizowane są najważniejsze obiekty użyteczności publicznej takie jak: Urząd Gminy i Miasta Lesko, Ratusz, Starostwo Powiatowe, Urząd Skarbowy, Komenda Policji. Obszar ten stanowi centrum społeczno-gospodarcze gminy o dużym potencjale rozwojowym. Przy wyznaczeniu obszaru rewitalizacji dodatkowo brano pod uwagę skalę i charakter potrzeb rewitalizacyjnych oraz interesariuszy, do których kierowane będą działania rewitalizacyjne. Zamieszkiwany jest przez 1681 osób, co stanowi 14,67% wszystkich mieszkańców gminy. Powierzchnia obszaru wynosi 96,080 ha (0,86% powierzchni całej gminy).

Mapa 2. Zasięg przestrzenny obszaru rewitalizacji



Źródło: opracowanie własne – podkład OpenStreetMap